

Ohje WILE 200 PC-ohjelman käyttöön



1. Sisällysluettelo

| | |
|---|---|
| Ohje WILE 200 PC-ohjelman käyttöön..... | 1 |
| 1. Sisällysluettelo..... | 2 |
| 2. Asennus..... | 3 |
| 2.1 Ohjelman asennus..... | 3 |
| 2.2 Laiteajurin asennus..... | 3 |
| 3. Ohjelman käyttö..... | 7 |
| 3.1 Mittarin päivittäminen..... | 7 |
| 3.2 Mittarin tiedot | 8 |
| 3.2.1 Asteikkotiedot..... | 8 |
| 3.2.2 Diagnostiikkatiedot..... | 9 |

Asennus

Wile 200 PC-ohjelmisto toimii Windows XP ja sitä uudemmissa Windows-käyttöjärjestelmissä. Ohjelma vaatii toimiakseen Microsoft .net 3.5 version tai sitä uudemman ohjelmistokomponenttikirjaston.

1.1 Ohjelman asennus

Etsi ja käynnistä asennusohjelma, jonka latsit verkkosivuilta. Internet-selain vakioasetuksilla lataa ohjelman tyypillisesti tietokoneen ”ladatut tiedostot”-kansioon tai työpöydälle. Ohjeen kirjoitushetkellä asennuspaketin nimi on Wile200v1-r28-setup.exe. Seuraa asennusohjelman ohjeita ja asennuksen jälkeen käynnistä Wile 200 PC-ohjelma käynnistä-valikon Wile200-kansion alta löytyvästä Wile200-pikakuvakkeesta.

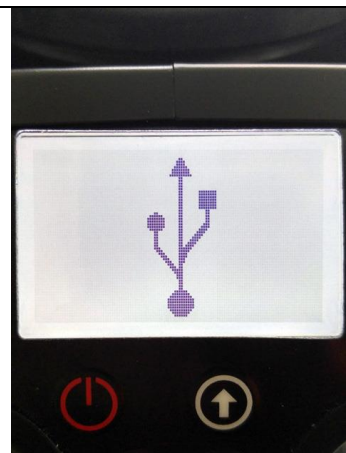
1.2 Laiteajurin asennus



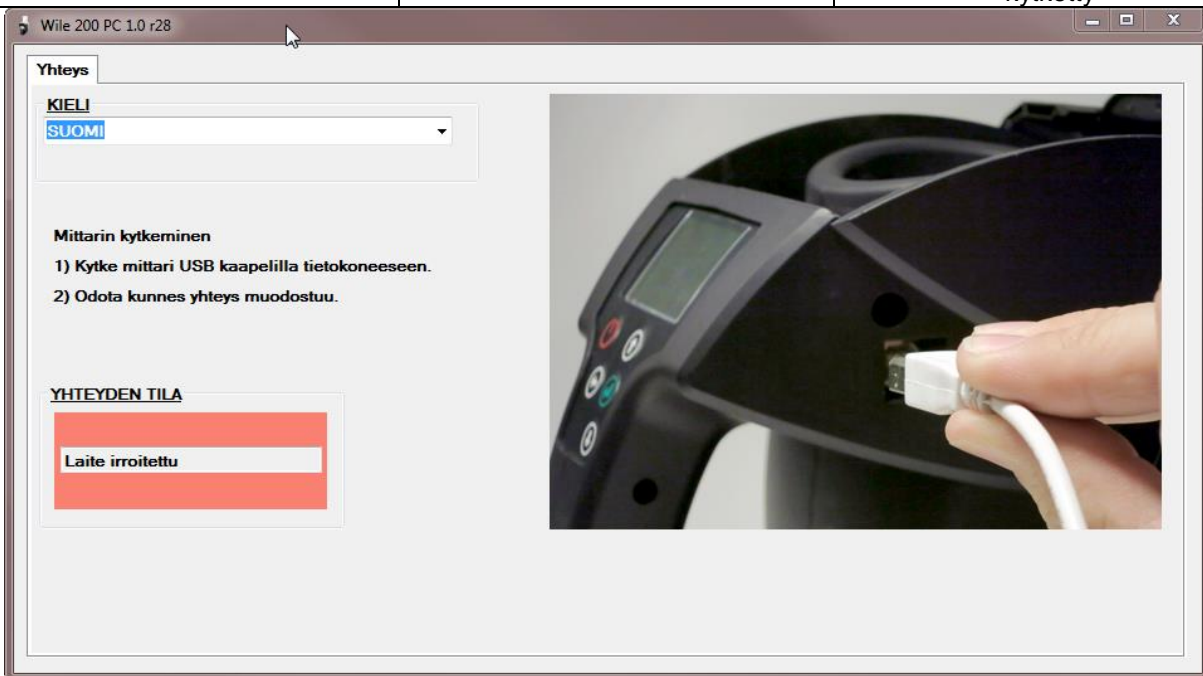
Kuva 1 USB-portin kuminen suoja



Kuva 2 Mittarin USB-portti



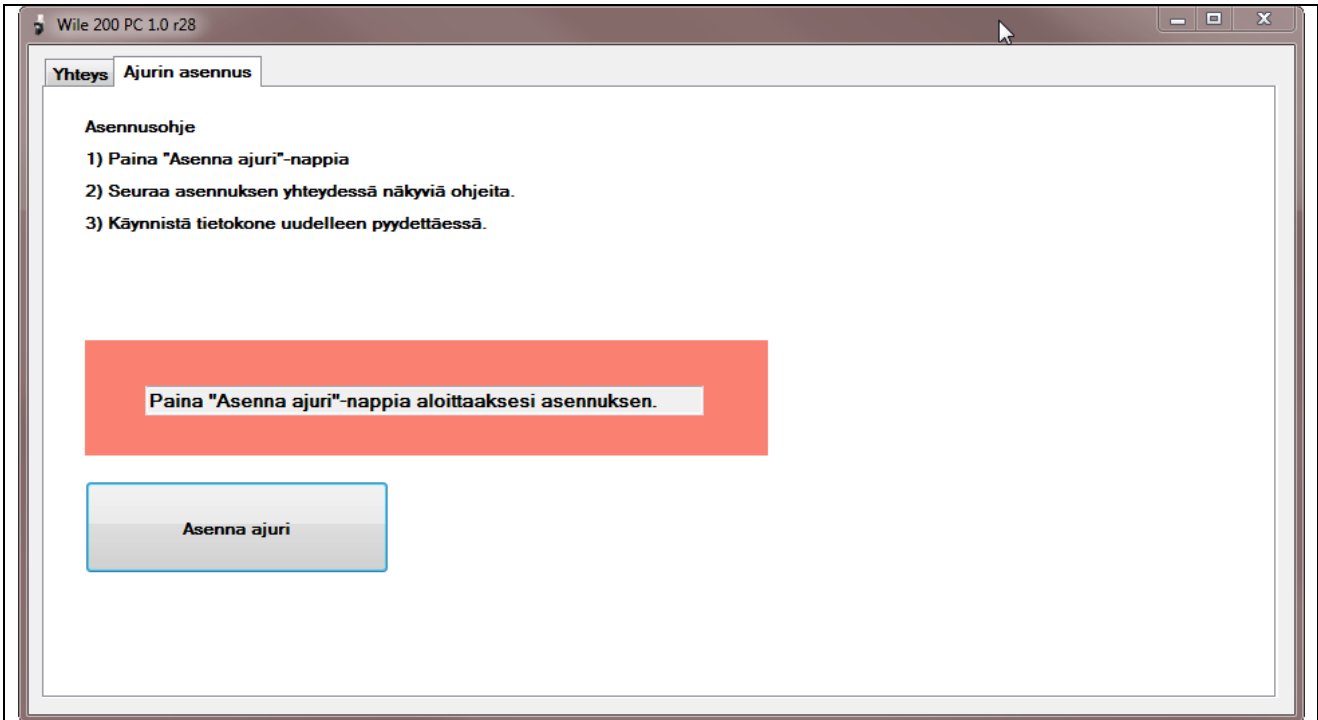
Kuva 3 Mittarin näyttö: USB-johto kytketty



Kuva 4 Ohjelmiston alkunäkymä

Kytke mittarin mukana tullut USB-kaapeli ensin tietokoneeseen ja sitten mittarin kyljessä olevaan USB-porttiin. Poista viljapudotin ja työnnä mittarin harjakahva taakse. Portti löytyy mittarin oikeasta kyljestä kumisen suojan alta (Kuva 1).

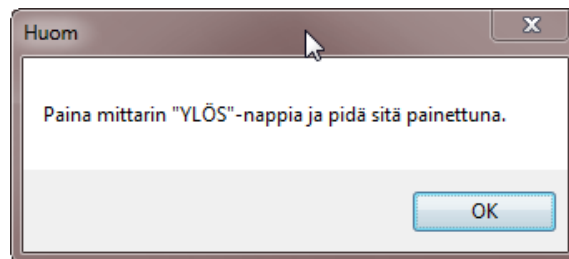
Kun kaapeli on kytketty mittarin ja tietokoneen välille, tietokone aloittaa mittariajurin ensimmäisen osan asennuksen. Mittarin tunnistus saattaa kestää tietokoneesta, Windows-versiosta ja internet-yhteyden nopeudesta riippuen 10 sekunnista 10 minuuttiin. Käynnistä tietokone uudelleen, jos käyttöjärjestelmä pyytää.



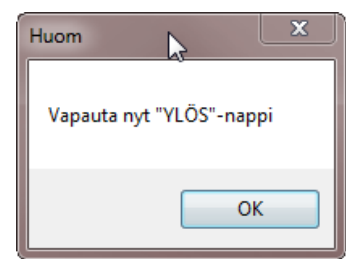
Kuva 5 Ajurin asentamisen alkunäkymä



Kuva 6 "Ylös"-nappi mittarissa



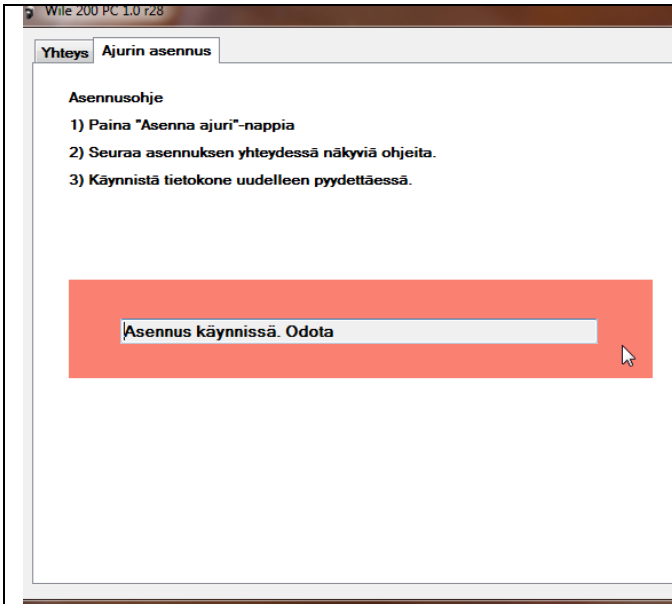
Kuva 7 Näppäinpainalluksen ohje



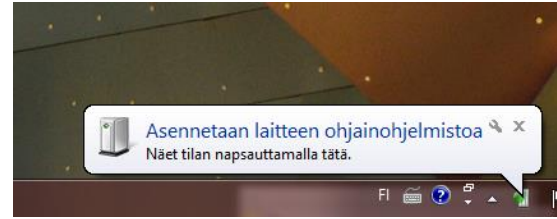
Kuva 8 Näppäimen vapautus

Kun mittari on tunnistettu ja ohjelmaa käytetään ensimmäistä kertaa, avautuu mittariajurin seuraavan osan asennuksessa opastava välilehti.

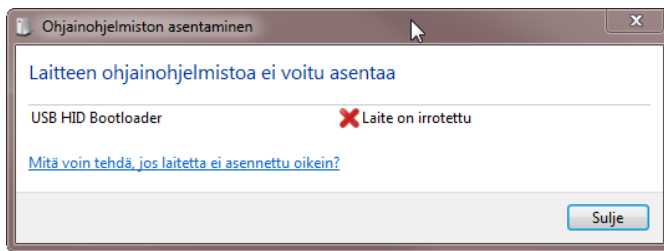
Ajurin asennus aloitetaan painamalla "Asenna ajuri"-nappia (Kuva 5). Ohjelma pyytää nyt painamaan mittarin nuolinäppäimistä ylöspäin osoittavan nuolinapin pohjaan. Paina ensin nuolinappi pohjaan ja paina sitten OK jatkaaksesi (Kuva 7). Vapauta mittarin nuolinäppäin seuraavassa vaiheessa ja paina ok (Kuva 8).



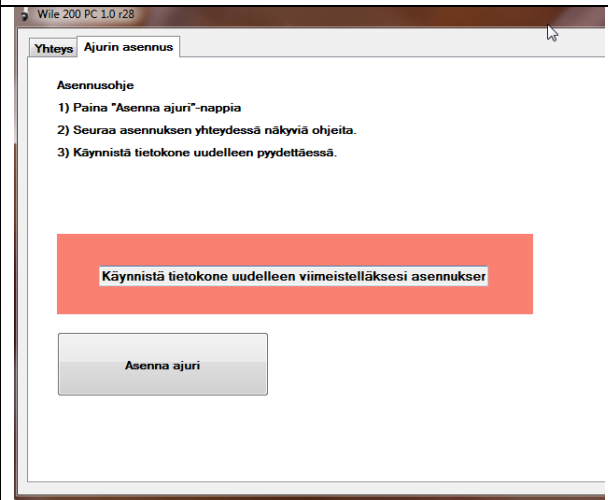
Kuva 9 Asennus käynnissä



Kuva 10 Ajurin asennuksen tila



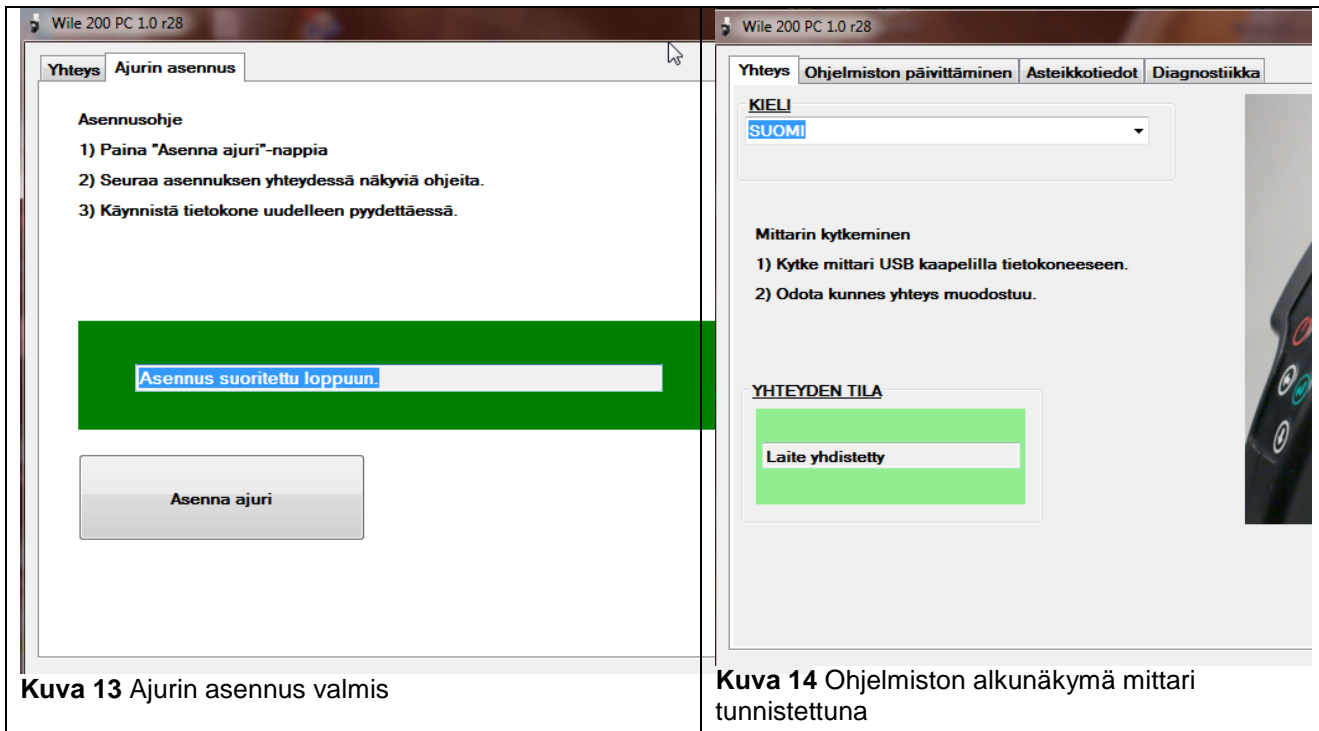
Kuva 11 Ajurin asennuksen virheilmoitus



Kuva 12 Ajurin asennuksen ensimmäinen osa valmis

Mikäli mittarin tunnistus onnistui, ohjelma nyt ilmoittaa, että asennus on käynnissä (Kuva 9). Tämä vaihe voi kestää useitakin minuutteja, erityisesti Windows 7 ja sitä uudemmissa käyttöjärjestelmissä, mikäli valinta laiteajurin tarkistamiseksi internetistä on päällä.

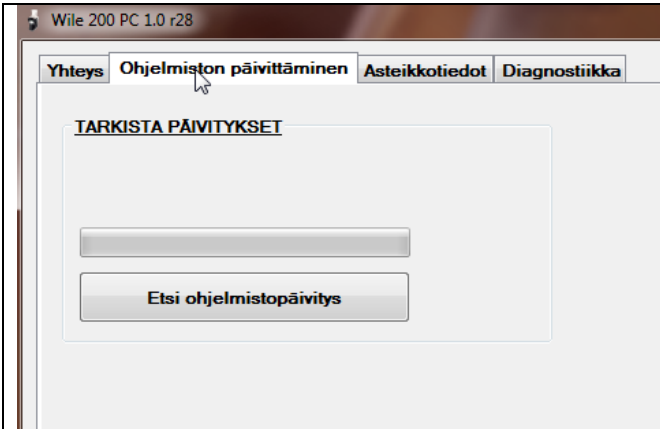
Jos nyt saat ilmoituksen: "Ajurin asennus ei käynnistynyt. Yritä uudelleen.". Paina uudelleen "Asenna ajuri"-nappia ja toista ylläolevat toimenpiteet ohjeistetusti. Mikäli saat virheilmoituksen ajurin asentamisesta (Kuva 11) tämä on normaalia. Käynnistä tietokone uudelleen, kun ohjelma pyytää (Kuva 12).



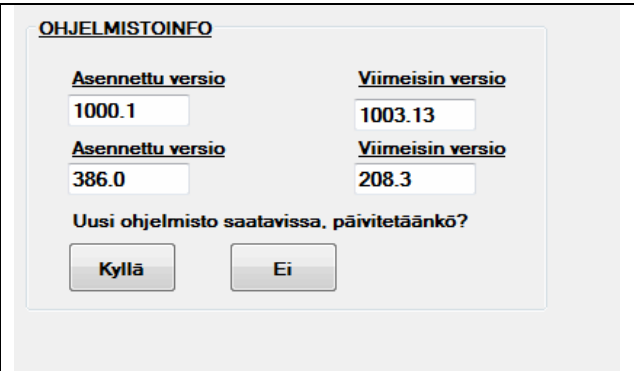
Kun tietokone on käynnistynyt uudelleen, paina vielä kerran "Asenna ajuri"-nappia ja toista aiemmat toimenpiteet. Kun ohjelma ilmoittaa "Asennus on suoritettu loppuun", paina mittarin virtanappia kerran ja ohjelma siirtyy alkunäkymään. Ohjelma saattaa siirtyä myös suoraan alkunäkymään asennuksen jälkeen riippuen mittarin ohjelmistoversiosta.

2. Ohjelman käyttö

2.1 Mittarin päivittäminen



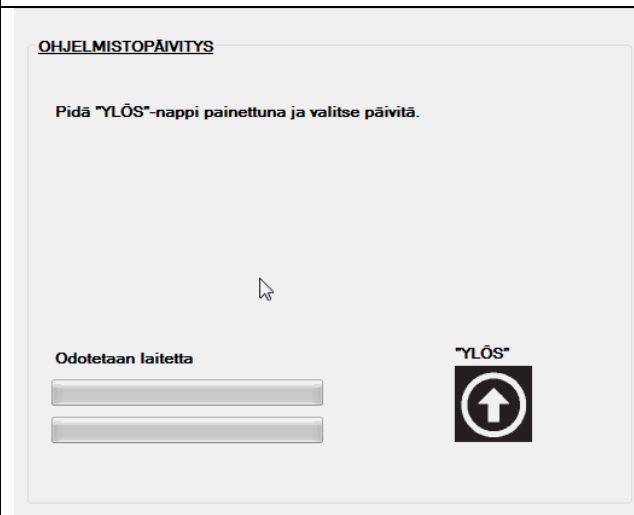
Kuva 15 Ohjelmistopäivityksen perusnäky



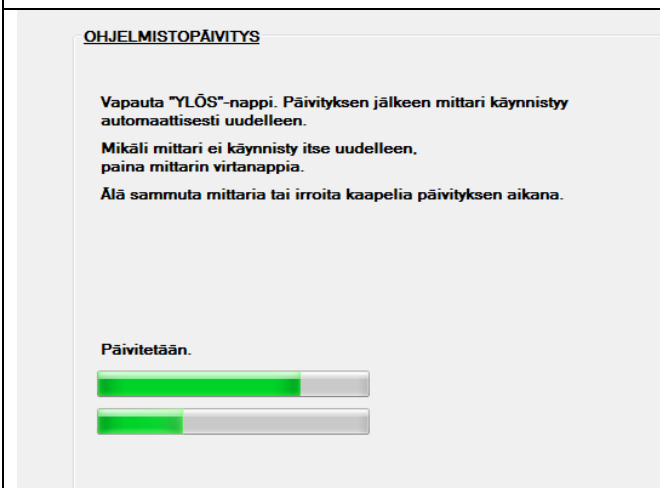
Kuva 16 Ilmoitus saatavilla olevasta asteikkopäivityksestä



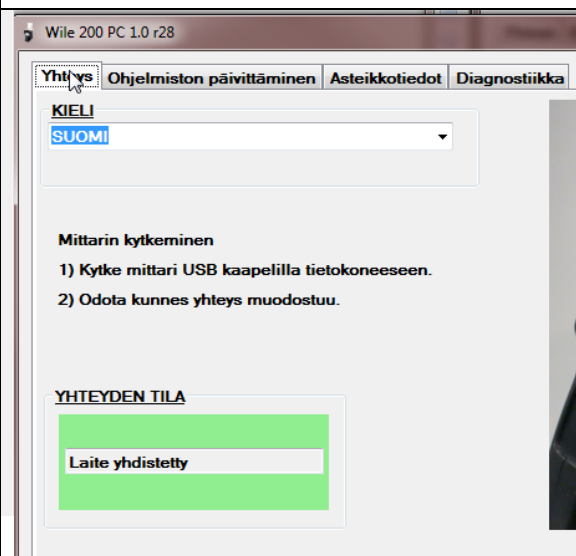
Kuva 17 Ohjelmistopäivityksen aloitus



Kuva 18 Laitteen odotusvaihe



Kuva 19 Ohjelmapäivityksen eteneminen



Kuva 20 Ohjelmistopäivitys valmis

”Ohjelmiston päivittäminen”-välilehdeltä löytyy mittarin ohjelmistopäivityksien tarkastus ja asennus. Tietokoneessa tulee olla internetyhteys, jotta päivitystiedot voidaan hakea Farmcompin palvelimilta. Mittarin asteikkopäivitykset ladataan mittariin samanaikaisesti ohjelmistopäivityksen yhteydessä.

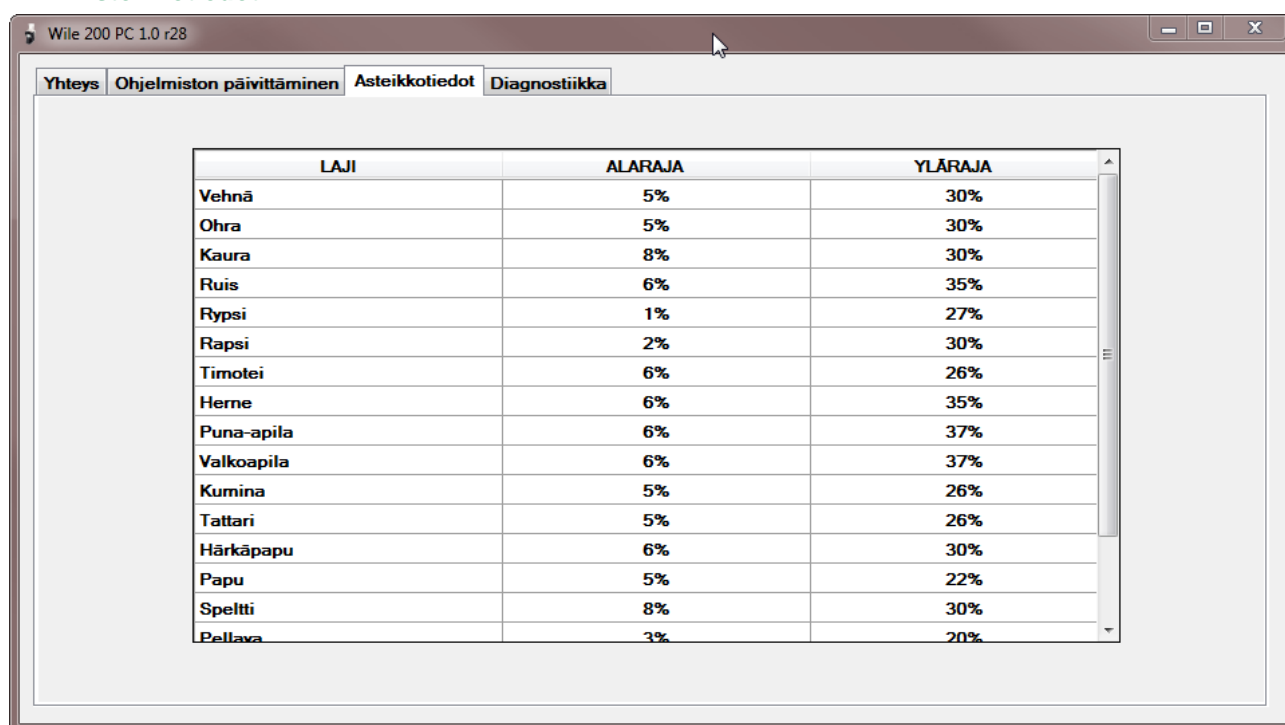
Aloita päivittäminen painamalla ”Etsi ohjelmistopäivitys”-nappia (Kuva 15). Riippuen mittarin ohjelmistosta päivitysprosessi saattaa nyt pyytää painamaan mittarin ”ylös”-nappia, kuten mittarin ajurin asennuksen yhteydessä (Kuva 7) ja vapauttamaan napin tämän jälkeen (Kuva 8). Mikäli nyt tietokoneen palomuuuri ilmoittaa, että Wile 200-ohjelma yrittää ottaa yhteyttä internettiin, salli yhteys. Päivitysohjelma tarvitsee internet-yhteyden, jotta päivitykset voidaan tarkistaa ja ladata mittariin.

Päivityksen löydyttyä ohjelma tarjoaa päivitystä (Kuva 16). Tässä vaiheessa ilmoitetaan myös, mikäli mittariohjelmisto on jo ajan tasalla ja päivitystä ei tarvita. Jatka painamalla ”Kyllä”-nappia. Paina mittarin ”Ylös”-nappi pohjaan ja paina ”Päivitä”-nappia (Kuva 17). ”Ylös”-napin tulee olla painettuna, kunnes mittari tunnustetaan (Kuva 18). Kun mittari on tunnustettu, aloitetaan mittarin päivittäminen. Tässä vaiheessa voit vapauttaa ”Ylös”-napin mittarissa. Odota, kunnes päivitys on kokonaan latautunut mittariin. Älä irroita USB-kaapelia tai paina mitään mittarin nappuloita, kunnes päivitys on täysin valmis (Kuva 19).

Kun mittariohjelmisto on ladattu mittariin, mittari käynnistyy automaattisesti uudelleen ja ohjelmisto palaa aloitusruutuun (Kuva 20). Voit nyt irroittaa mittarista USB-kaapelin. Mikäli mittari ei käynnisty uudelleen, mutta ohjelmiston latausruutu (Kuva 19) kertoo, että mittarin päivitys on valmis, voit painaa mittarin virtanappia kerran käynnistääksesi mittarin uudelleen.

2.2 Mittarin tiedot

2.2.1 Asteikkotiedot

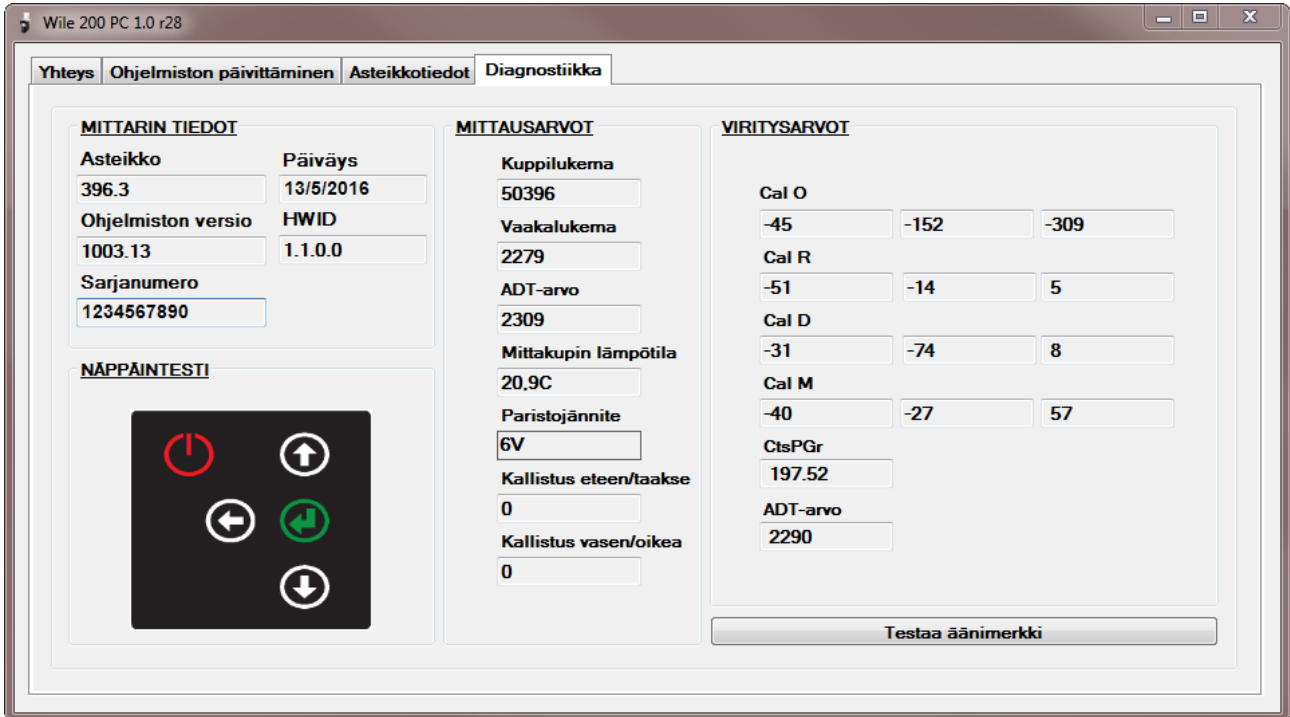


| LAJI | ALARAJA | YLÄRAJA |
|------------|---------|---------|
| Vehnä | 5% | 30% |
| Ohra | 5% | 30% |
| Kaura | 8% | 30% |
| Ruis | 6% | 35% |
| Rypsi | 1% | 27% |
| Rapsi | 2% | 30% |
| Timotei | 6% | 26% |
| Herne | 6% | 35% |
| Puna-apila | 6% | 37% |
| Valkoapila | 6% | 37% |
| Kumina | 5% | 26% |
| Tattari | 5% | 26% |
| Härkäpapu | 6% | 30% |
| Papu | 5% | 22% |
| Spelltti | 8% | 30% |
| Pellava | 3% | 20% |

Kuva 21 Asteikkotiedot

Asteikkotiedot-välilehdellä näkyy mittariin ohjelmoidut asteikot ja asteikoille asetetut rajat.

2.2.2 Diagnostiikkatiedot



Wile 200 PC 1.0 r28

Yhteys Ohjelmiston päivittäminen Asteikkotiedot Diagnostiikka

MITTARIN TIEDOT

Asteikko 396.3 Päiväys 13/5/2016

Ohjelmiston versio 1003.13 HWID 1.1.0.0

Sarjanumero 1234567890

MITTAUSARVOT

Kuppilukema 50396

Vaakalukema 2279

ADT-arvo 2309

Mittakupin lämpötila 20.9C

Paristojännite 6V

Kallistus eteen/taakse 0

Kallistus vasen/oikea 0

VIRITYSARVOT

Cal O -45 -152 -309

Cal R -51 -14 5

Cal D -31 -74 8

Cal M -40 -27 57

CtsPGr 197.52

ADT-arvo 2290

NÄPPÄINTESTI

Testaa äänimerkki

Kuva 22 Diagnostiikkatiedot

Diagnostiikkanäkymä on tarkoitettu huollon ja asiakaspalvelun tueksi. "Mittarin tiedot"-osioon on kerätty tuotetuen kannalta tärkeimmät tiedot:

- Mittarin sisältämän asteikon koodi
- Valmistuksen / tehdaskalibroinnin päivämäärä
- Ohjelmiston versio
- Mittarin laitteistoversion koodi (HWID)
- Sarjanumero